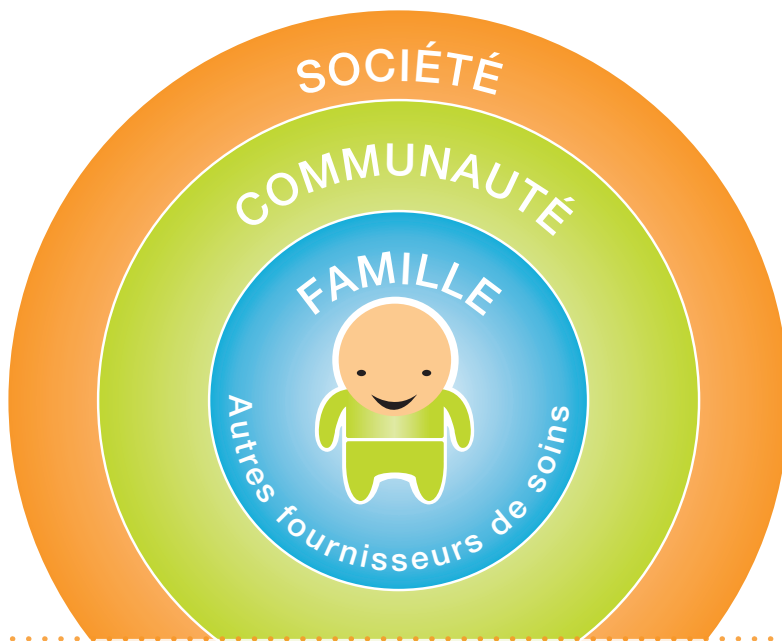




Comment les communautés peuvent-elles appuyer le développement sain de la petite enfance?

**we engage
engager**

Les communautés permettent de créer les milieux dont les enfants ont besoin pour se développer et réussir. Les études montrent que les enfants ont tendance à mieux réussir dans des communautés solides et stimulantes. Les ressources communautaires peuvent compenser les répercussions de la pauvreté et d'autres facteurs de risque sur le développement de la petite enfance. Les communautés jouent un rôle essentiel dans l'initiative de cartographie des données sur le développement de la petite enfance. Cette initiative permettra aux Albertains de mieux comprendre et d'appuyer le développement des jeunes enfants.



Comment les communautés influencent-elles le développement de la petite enfance?

Les premières expériences d'un enfant (de zéro à cinq ans) se gravent dans le cerveau qui se développe rapidement. La qualité de ces premières expériences est influencée par le milieu dans lequel grandit l'enfant. Les enfants qui ont accès à un milieu stimulant, favorable à l'épanouissement et sécuritaire au cours des premières années de leur vie ont moins de difficultés de développement et les répercussions sur leur santé, leur apprentissage, leurs relations et leur bien-être sont positives.

Quel rôle les communautés jouent-elles dans l'initiative de cartographie des données sur le développement de la petite enfance?

- L'information recueillie lors des recherches sera présentée dans les communautés. Cette information englobe notamment les résultats de l'instrument de mesure du développement de la petite enfance (IMDPE), recueillis dans les classes de maternelle, et les renseignements sur les facteurs socioéconomiques et communautaires qui pourraient influencer sur le développement.
- Les communautés participeront activement à la collecte d'information sur leurs ressources et elles offriront de précieuses suggestions et rétroactions.

Quelle est la définition d'une communauté?

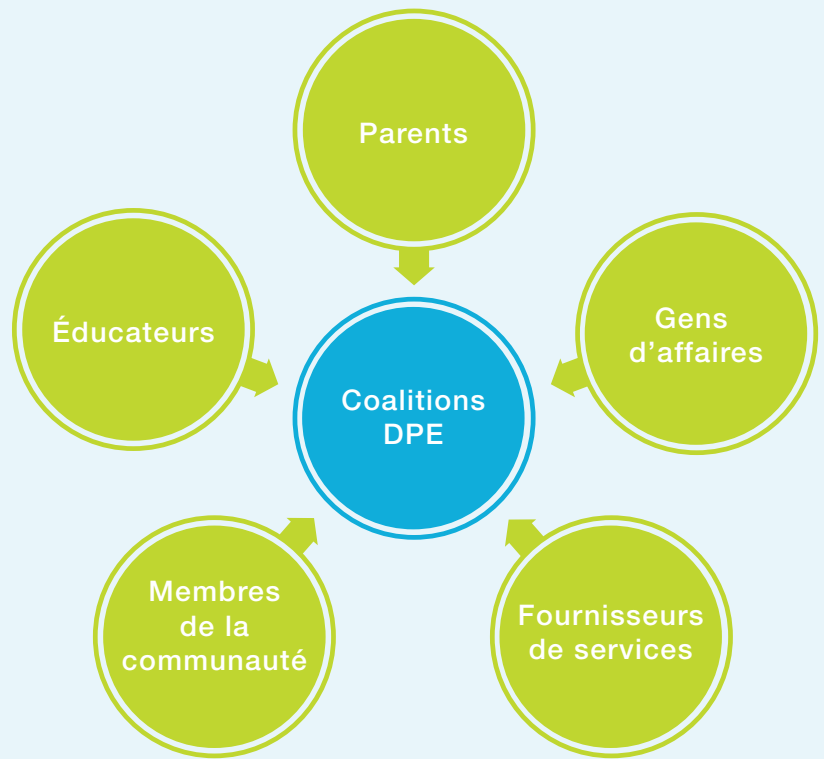
Une communauté se définit de nombreuses façons. Dans le cadre de l'initiative de cartographie des données sur le développement de la petite enfance, une communauté est :

- une région géographique rurale ou urbaine;
- un lieu où les gens vivent, travaillent, jouent et élèvent leurs familles;
- un lieu où les gens s'identifient en partie ou totalement aux aspects reliés à la géographie locale, aux points de repère, aux institutions et aux groupes sociaux, y compris les parcs, les écoles, les équipes sportives, les lieux de culte et les centres communautaires.

Comment les communautés peuvent-elles participer à l'initiative de cartographie des données sur le développement de la petite enfance?

On encourage les communautés à former des coalitions sur le développement de la petite enfance (DPE), représentatives de leur diversité. Les coalitions travaillent en collaboration avec le coordinateur de leur région géographique, chargé du développement communautaire et du projet de cartographie des données sur le développement de la petite enfance, afin de :

- cartographier les limites territoriales de la communauté;
- recenser les ressources de la communauté;
- distribuer l'information sur les recherches en matière de DPE recueillie dans la communauté et en discuter;
- prévoir des interventions qui seront profitables aux jeunes enfants et leurs familles dans la communauté.



Comment les limites territoriales des communautés sont-elles définies?

Les limites territoriales des communautés sont identifiées par les coalitions sur le DPE, avec l'aide des coordinateurs chargés du développement communautaire dans le cadre du projet de cartographie des données sur le développement de la petite enfance. Les limites territoriales sont adaptées pour correspondre aux régions des codes postaux et aux zones territoriales utilisées par Statistique Canada. Ainsi, il est possible d'interpréter et de cartographier les résultats portant sur le DPE à l'échelle locale, les informations socioéconomiques et les ressources communautaires.

En quoi consistent les ressources communautaires?

Chaque communauté possède des ressources qui appuient les familles et les

enfants. Les ressources communautaires peuvent comprendre des programmes, des installations, des services, des particularités et points de repère, et des systèmes de soutien informels. Elles peuvent englober aussi bien les parcs, les bibliothèques, les centres de garderie, les programmes préscolaires que les patinoires, les groupes de soutien aux parents, les groupes de jeu, les installations de loisirs et les groupes confessionnels. Il revient aux communautés d'indiquer les ressources qu'elles jugent précieuses pour élever de jeunes enfants.

Comment l'initiative de cartographie des données sur le développement de la petite enfance vient-elle en aide aux communautés?

Les cartes et les comptes rendus seront publiés pour toutes les communautés de l'Alberta. Ces informations aideront les communautés à :

- comprendre comment leurs enfants se développent;

- comparer le développement de leurs enfants à celui des enfants d'autres communautés en Alberta et au Canada;
- répertorier leurs forces et leurs lacunes dans le développement des enfants;
- réagir efficacement aux besoins locaux; et
- présenter une demande de subvention de démarrage dans le cadre d'interventions communautaires auprès d'Alberta Education pour les aider à se mobiliser.

Comment puis-je participer?

Veuillez entrer en contact avec le coordinateur de votre région, chargé du développement communautaire dans le cadre du Projet de cartographie des données sur le DPE.

Pour de plus amples renseignements, veuillez consulter le site www.ecdmapping.alberta.ca.

Vers un brillant avenir pour les jeunes enfants albertains

Le projet de cartographie des données sur le développement de la petite enfance (ECMap) est financé par Alberta Education et fait partie de l'initiative de cartographie des données sur le développement de la petite enfance de l'Alberta. Ce projet est mené par le Community-University Partnership, University of Alberta.