

## Partenaire A

Lis la devinette à ton partenaire.

**Modèle :**

**Partenaire A :**

On met les pieds dans cet article pour les garder chauds. Qu'est-ce que c'est? (*Ce sont des chaussettes.*)

**Partenaire B :**

*Ce sont des chaussettes.*

1. C'est un sous-vêtement utilisé plutôt par des hommes pour couvrir les fesses. Qu'est-ce que c'est? (*C'est un caleçon.*)
2. C'est un vêtement féminin de dessous qui couvre le corps de la taille jusqu'aux cuisses. Qu'est-ce que c'est? (*C'est une culotte.*)
3. C'est un sous-vêtement de femme qu'on porte sous une jupe ou une robe. Qu'est-ce que c'est? (*C'est un jupon.*)
4. C'est un article qu'on porte en hiver surtout quand il fait très froid. Qu'est-ce que c'est? (*Ce sont des sous-vêtements isothermes.*)
5. Cet article féminin sert à couvrir la poitrine. Qu'est-ce que c'est? (*C'est un soutien-gorge.*)
6. C'est un sous-vêtement féminin qui se porte sous une robe ou une blouse et une jupe. Qu'est-ce que c'est? (*C'est une combinaison-jupon.*)

## Partenaire B

Lis la devinette à ton partenaire.

**Modèle :**

**Partenaire B :**

Cet article fait en nylon couvre les pieds et les jambes des femmes. Qu'est-ce que c'est? (*C'est un bas-culotte.*)

**Partenaire A :**

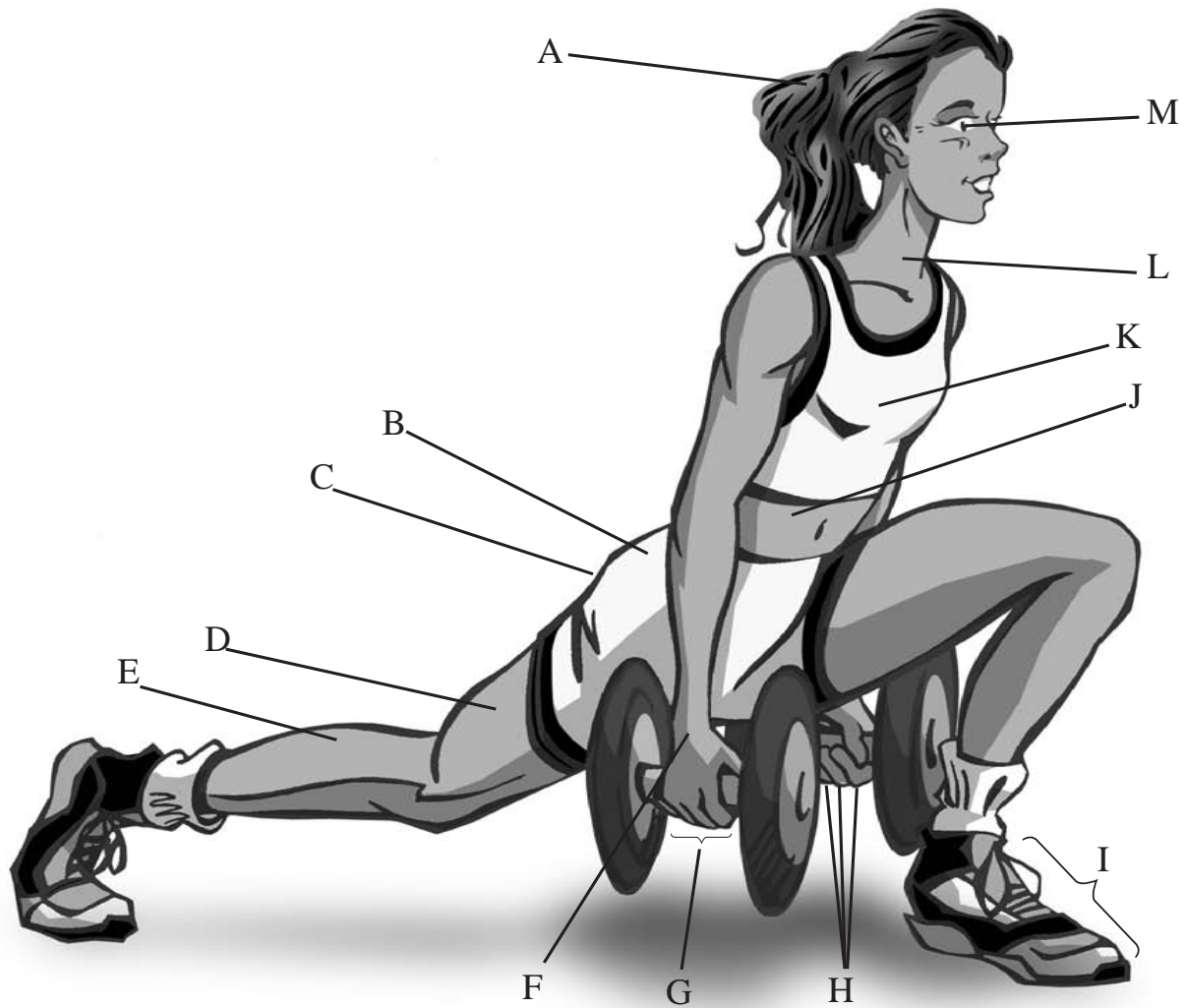
*C'est un bas-culotte.*

1. Ce vêtement couvre la poitrine et le dos, mais pas les bras. Qu'est-ce que c'est? (*C'est un gilet athlétique.*)
2. Cet article épais couvre les jambes et les pieds des femmes. Qu'est-ce que c'est? (*C'est un collant.*)
3. C'est un article souvent en coton qu'on porte pour couvrir le dos, la poitrine et une partie des bras. Qu'est-ce que c'est? (*C'est un maillot./C'est un t-shirt.*)
4. C'est un sous-vêtement utilisé plutôt par des hommes pour couvrir les fesses et qui descend de la taille jusqu'aux mi-cuisse. Qu'est-ce que c'est? (*C'est un caleçon boxer.*)
5. C'est un vêtement féminin qui couvre les pieds et les jambes jusqu'à la taille. Qu'est-ce que c'est? (*C'est un bas.*)
6. C'est le mot utilisé par les Français pour un sous-vêtement utilisé plutôt par des hommes pour couvrir les fesses. Qu'est-ce que c'est? (*C'est un slip.*)

Nom :

Date :

## Quel vêtement ou accessoire?



Nom :

Date :

# LES VÊTEMENTS

Noms masculins

Noms féminins

Noms toujours au pluriel

Nom :

Date :

# LES VÊTEMENTS

---

**vêtements pour hommes**

**vêtements pour femmes**

**vêtements unisexes**

**accessoires pour hommes**

**accessoires pour femmes**

**accessoires unisexes**

Nom :

Date :

# LES VÊTEMENTS

---

vêtements d'été

vêtements d'hiver

vêtements toute saison

sous-vêtements

accessoires

## LE MONDE MERVEILLEUX DES VÊTEMENTS

**Anorak** (m.) – Le mot, d’origine inuite *anoré* signifiant le vent, est entré dans la langue française au XIX<sup>e</sup> siècle. L’anorak est une veste imperméable, légère et plus ou moins chaude selon son usage. Il a un capuchon qui peut être garni de fourrure. Ses manches longues sont resserrées aux poignets par un bord-côte élastique. Le premier anorak a été conçu en 1947 et il était pourvu d’une poche centrale sur le devant et s’enfilait par la tête. Aujourd’hui, il se ferme entièrement par une fermeture éclair.

**Bermuda** (m.) – Le mot, d’origine anglaise venant des îles Bermudes, est entré dans la langue française en 1958. Le bermuda est un long short étroit qui s’arrête plus ou moins aux genoux.

**Canadienne** (f.) – Le mot, d’origine canadienne, est entré dans la langue française en 1928. La canadienne est un manteau hivernal de style sport, inspiré des trappeurs canadiens. Ce type de manteau est d’une longueur trois quarts. Il se croise en avant et est souvent fait en tissu imperméable ou en cuir. Il comprend une doublure de mouton ou de fourrure et n’a pas de capuchon. Ses deux poches plaquées à rabat et le col de mouton terminent son style.

**T-shirt** (m.) ou tee-shirt – Le mot, d’origine anglaise, est entré dans la langue française en 1950. Le t-shirt est une chemise en forme de T, généralement fait en coton, à encolure ronde ou en V et à manches courtes. Porté maintenant comme un vêtement ou un sous-vêtement par les deux sexes, on peut le trouver dans une variété de tissus, de styles et de couleurs. Pourtant, le t-shirt retrouve ses origines surtout dans le baseball, mais aussi dans la pratique d’autres sports des années 1920 où les joueurs le portaient comme sous-vêtement blanc. Toutefois, ce n’est que dans les années 1950, avec le célèbre film de James Dean *La Fureur de vivre* (*Rebel Without A Cause*), que le port du t-shirt comme vêtement a été lancé. Il est devenu un autre symbole de révolte des jeunes américains.

## LE MONDE MERVEILLEUX DES VÊTEMENTS

**Caleçon** (m.) – Le mot, d’origine italienne, est entré dans la langue française au XVIII<sup>e</sup> siècle. Le caleçon est un sous-vêtement masculin à jambes courtes ou longues. En France, ce mot est aussi utilisé pour décrire un pantalon pour femme qui est souple et moulant au contour des hanches et des jambes.

**Bikini** (m.) – Le mot est une marque déposée et est entré dans la langue française en 1946. Le bikini est un type de maillot de bain pour femme composé de deux pièces. Une pièce est en forme de soutien-gorge et l’autre pièce, une culotte en forme triangulaire extrêmement réduite. Son origine vient du nom donné par son créateur, Louis Réard, en 1946. M. Réard a créé ce vêtement à la piscine Molitor, cinq jours après une expérience atomique sur l’atoll de l’archipel Marshall par les Américains. Son apparition sur les plages d’Europe dans les années 1940 a été si scandaleuse que le bikini est devenu, avec le temps, le symbole de l’émancipation des femmes.

**Kimono** (m.) – Le mot, d’origine japonaise signifiant *vêtement robe*, est entré dans la langue française au XVII<sup>e</sup> siècle. Le kimono est un vêtement en forme de tunique à larges manches qui est croisé en avant et fermé par une ceinture. Depuis des siècles, ce vêtement est porté par les femmes et les hommes japonais. Le kimono féminin est de couleurs vives et se ferme par une haute ceinture ornementale connue en japonais sous le nom de *obi*. Le kimono masculin est une sorte de veste trois quarts qui se ferme par un cordon tressé et qui est, par contre, de couleurs sombres telles que le brun, le gris, le noir ou le bleu foncé. Aujourd’hui, les kimonos peuvent être confectionnés de soie ou de satin, mais il y a eu un temps dans l’histoire japonaise où seuls les samourais et les courtisans pouvaient porter des kimonos de satin ou de soie de certaines couleurs spécifiques à leur classe.

**Sombrero** (m.) – Le mot, d’origine espagnole signifiant *sombra* ou *l’ombre* en français, est entré dans la langue française au XVII<sup>e</sup> siècle. Le sombrero est un chapeau à larges bords, porté surtout en Amérique latine et en Espagne pour protéger la tête des rayons du soleil.

## LE MONDE MERVEILLEUX DES VÊTEMENTS

**Cardigan** (m.) – Le mot, d’origine anglaise venant du nom du comte Cardigan en Angleterre, est entré dans la langue française en 1928. Le cardigan est un gilet tricoté, souvent en laine, qui s’arrête aux hanches. Boutonné au milieu du devant, le cardigan comporte des manches longues et une encolure au ras du cou. Les poignets du cardigan se terminent par un bord-côte. Il est souvent porté avec un pull-over assorti pour créer un look connu sous le nom de *tandem*.

**Fez** (m.) – Le mot, d’origine arabe, est entré dans la langue française au xvii<sup>e</sup> siècle. Le fez est un chapeau en forme de cône tronqué, fait de laine en rouge ou en blanc, orné parfois d’une mèche ou d’un gland. Il est aussi appelé *tarbouche* et est porté dans certains pays musulmans.

**Pantalon** (m.) – Le mot, d’origine italienne venant du nom d’un personnage d’une comédie italienne, est entré dans la langue française au xvii<sup>e</sup> siècle. Ce vêtement couvre le corps à partir de la taille ou des hanches jusqu’aux chevilles et habille chaque jambe séparément. Aujourd’hui, il est porté également par les hommes et les femmes, mais il y a eu un temps où son port était absolument réservé aux hommes. En fait, son port par les femmes est assez récent. Ce n’est pas avant les années 1940 que les femmes ont été libres de porter des pantalons, et ce, à cause de la Seconde Guerre mondiale durant laquelle les femmes se sont mises à travailler dans des usines d’armes. Le port du pantalon était nécessaire pour leur propre sécurité. Alors, la vente en magasin était rare, ce qui a forcé les femmes à les confectionner à la maison. Toutefois, ce n’est que dans les années 1950 que les femmes se sont mises à s’habiller en pantalon en voyant des vedettes américaines les porter dans les films. Elles les portaient comme un symbole de révolte. Toutefois, le pantalon a pris sa vraie place dans les garde-robes des femmes au début des années 1970, où pour la première fois dans l’histoire de la mode, c’étaient les filles qui le mettaient en vedette. Depuis ce temps-là, le pantalon est devenu un objet de création pour les designers. Ils les confectionnent de toutes sortes de formes, de toutes sortes de tissus et de toutes sortes de couleurs. Le port du pantalon est maintenant convenable pour toutes les occasions.

**Tuque** (f.) – Le mot, d’origine québécoise, est entré dans la langue française au xviii<sup>e</sup> siècle. La tuque est un bonnet, souvent en laine, de forme conique, et surmonté d’un pompon. On l’emploie pour couvrir ses oreilles du froid et du vent.

## LE MONDE MERVEILLEUX DES VÊTEMENTS

**Châle** (m.) – Le mot, d’origine hindoue, est entré dans la langue française au xvii<sup>e</sup> siècle. Le châle est une grande pièce d’étoffe qui peut être tricotée, tissée ou crochetée. On peut trouver des châles en formes triangulaire, rectangulaire ou carrée. Le châle peut être bordé d’une frange ou non et est utilisé pour couvrir les épaules d’une femme.

**Costume** (m.) – Le mot, d’origine italienne, est entré dans la langue française au xvii<sup>e</sup> siècle. En général, ce mot veut dire une tenue que l’on porte pour une activité spécifique telle que la pratique d’un sport ou d’un art ou pour effectuer un travail comme celui d’un fonctionnaire. Un costume peut aussi être l’habillement propre à un peuple, à une époque, à une région ou à une circonstance en particulier tel qu’un costume de cérémonie ou un costume d’Halloween. Plus spécifiquement, le mot réfère à un ensemble pour homme qui est composé d’un veston, d’un pantalon et parfois d’un gilet. Ces pièces sont toujours coupées dans le même tissu.

**Kilt** (m.) – Le mot, d’origine anglaise, est entré dans la langue française au xviii<sup>e</sup> siècle. Le kilt est un type de jupe plissée à l’arrière et sur les côtés, de style porte-feuille, descendant jusqu’aux genoux. Puisque le kilt est ouvert du côté gauche, il est souvent décoré d’une épingle pour le garder fermé. Il est souvent fait de laine de 7 à 8 mètres de large, à carreaux. Cette étoffe est aussi connue sous le nom de *tartan*. Reconnu comme le costume des Écossais, son évolution remonte au temps des Gaëls où le kilt était un type de vêtement fait d’une grande pièce d’étoffe qui servait de couverture la nuit et de manteau pendant la journée. Ensuite, le kilt a été adopté par les Highlanders comme costume traditionnel, mais il n’était porté que par les hommes. Cependant, le styliste français Jean-Paul Gaultier a provoqué toute une révolution quand il a conçu un style pour les femmes où elles portaient un kilt avec un t-shirt et un blouson de cuir. Cette mode féminine a connu un certain succès chez les Anglaises et les Américaines, même si elle a été perçue par les Écossais comme une dégradation de leurs valeurs traditionnelles écossaises.

**Slip** (m.) – Le mot, d’origine anglaise, est entré dans la langue française en 1913. Le slip est un sous-vêtement masculin ou féminin qui consiste en une culotte échancrée, à taille basse, et dépourvue de jambes. Ses origines remontent à l’usage du pagne (un morceau d’étoffe qui recouvre la taille). Il est devenu aujourd’hui le sous-vêtement par excellence sur lequel tous les designers de mode veulent mettre leurs empreintes.

## LE MONDE MERVEILLEUX DES VÊTEMENTS

**Gant** (m.) – Le mot, d’origine germanique, est entré dans la langue française au XI<sup>e</sup> siècle. Cet accessoire vestimentaire prend la forme de la main et recouvre chaque doigt séparément. On le trouve parfois avec une fente au poignet. Les gants coupés sont faits de cuir fin ou de divers tissus. Les gants de tricot tubulaire sont faits de coton, de soie ou de laine. Les gants sont aussi classés selon leur longueur : gants courts, à manchette, mi-longs, trois quarts et longs. Le classement des gants peut aussi être relié au nombre de boutons; par exemple, les gants à quatre boutons. Au Moyen-Âge, le port des gants était réservé à ceux qui participaient aux combats ou à ceux qui en avaient besoin pour le travail, mais avec le temps, les gants sont devenus un accessoire associé à la mode.

**Jupe** (f.) – Le mot, d’origine arabe, est entré dans la langue française au XII<sup>e</sup> siècle. La jupe est un vêtement qui descend de la ceinture à une hauteur variable, porté plutôt par des femmes, mais parfois par des hommes dans certains pays comme la Grèce.

**Parka** (m./f.) – Le mot, d’origine anglaise, mais originellement de la langue inuite où le mot était *purka* signifiant *peau*, est entré dans la langue française au XVIII<sup>e</sup> siècle. En France, le mot s’emploie au féminin, mais au Canada, il s’emploie au masculin. Au Canada, le parka est un type de manteau qui couvre le corps à partir de la tête jusqu’aux mollets et qui est généralement surmonté d’un capuchon bordé ou non de fourrure. Il comprend de grandes poches ainsi qu’une fermeture éclair. Le parka fait aussi partie du costume traditionnel des Inuits. Par contre, en France, la parka est un court manteau en tissu imperméable, muni d’une capuche.

**Turban** (m.) – Le mot, d’origine turque, est entré dans la langue française au XVI<sup>e</sup> siècle. Au Moyen-Orient, le turban est une coiffure masculine formée d’un long bandeau de tissu souple. On l’enroule plusieurs fois autour de la tête en dégagant le front. Le turban est aussi un type de coiffure militaire qui ressemble beaucoup à celui du turban oriental. Ce turban, appelé chéchia, est porté par plusieurs tribus et groupes tels que les tirailleurs nord-africains, appelé chéchia. Le turban est aussi porté par les femmes comme accessoire, comme le turban oriental. Le turban féminin peut être noué de différentes façons, soit à l’avant, soit à l’arrière.

## LE MONDE MERVEILLEUX DES VÊTEMENTS

**Cravate** (f.) – Le mot, d’origine croate, est entré dans la langue française au xvii<sup>e</sup> siècle. La cravate est une bande d’étoffe légère de largeur et de longueur variables selon la mode. On porte la cravate autour du cou, surtout sous le col de la chemise. Elle peut être nouée de différentes façons. L’usage de la cravate remonte à l’habitude des chevaliers croates qui sont arrivés en France vers 1635. Les Français les voyaient portant une bande de tissu autour du cou. Puisque les Français portaient souvent des foulards, ils ont vite adopté ce style moins encombrant.

**Jean** (m.) – Le mot, d’origine anglaise, mais dont le nom anglais est dérivé de la ville italienne de *Gênes*, lieu de fabrication de ce tissu, est entré dans la langue française en 1948. Le jean est un pantalon fait d’un tissu très résistant qui s’ajuste aux hanches. Il est souvent orné de surpiquûres, de poches plaquées et de rivets qui renforcent les angles du pantalon. Le jean est souvent de couleur bleue, mais on peut aussi le trouver dans d’autres couleurs. Dans sa courte histoire, le jean est devenu le symbole des cow-boys au début du xx<sup>e</sup> siècle. Dans les années 1920, le jean est officiellement entré dans la garde-robe des femmes, mais son port ne l’était pas. Dans les années 1950, il est devenu le symbole des jeunes pour marquer leur identité. Dans les années 1960, le port du jean symbolisait pour les Afro-Américains la lutte de leurs droits civiques. Aujourd’hui, son port est plutôt lié à un style de vie décontracté.

**Pull-over** (m.) – Le mot, d’origine anglaise signifiant tirer par-dessus, est entré dans la langue française en 1925. Le pull-over, ou le pull, est un tricot de laine ou d’autres matières qui s’enfile par-dessus la tête. On trouve les pull-overs souvent avec une encolure au ras du cou, en V ou en col roulé.

**Short** (m.) – Le mot, d’origine anglaise qui veut dire *court*, est entré dans la langue française en 1910. Le short est un vêtement très court qui ne couvre généralement que la partie haute de la cuisse et qui est usuellement porté pendant l’été ou pour la pratique d’un sport tel que le tennis. Ce petit vêtement n’est pas sans controverse. Dans certains pays, le port du short est totalement interdit ou son usage est restreint à la plage. De plus, son port dans certaines situations sociales est mal vu ou même inacceptable, comme en milieu de travail.

Nom :

Date :

## Les couleurs de nos vêtements

Les couleurs primaires

Les couleurs secondaires

**Un teint** = le blanc ajouté à une couleur donne un teint

**Une nuance** = le noir ajouté à une couleur donne une nuance

Les couleurs froides

Les couleurs chaudes

Les couleurs pâles/claires

Les couleurs pastel

Les couleurs sombres

Les couleurs foncées

Les couleurs fluo

Les couleurs vives

Les couleurs ternes

J'aime les couleurs \_\_\_\_\_

---

Nom :

Date :

## Des adjectifs de couleur

abricot	chocolat	noisette
acajou	citron	orange
acier	citrouille	orangé
ambre	cobalt	olivâtre
améthyste	cognac	pêche
argent	coquelicot	perle
artichaut	corail	pistache
aubergine	crème	platine
auburn	crevette	poudre
avocat	cuivré	pourpre
azur	doré	prune
banane	épinard	rose
beige	fauve	rouge
blanc	fraise	rouge écarlate
bleu	framboise	rouge grenade
bleu arctique	fuchsia	rouge tomate
bleu foncé	gris	roux
bleu marine	gris charbon	rubis
bleu nuit	gris perle	safran
bleu roi	groseille	saphir
bleu royal	indigo	sauge
bleu turquoise	ivoire	saumon
bleu-vert	jade	souris
blond	jaune	thé
brique	jaune maïs	topaze
bronze	jonquille	turquoise
brun	kaki	verdoyant
café	lavande	vermeil
canari	lilas	vermillon
cannelle	magenta	vert
caramel	mandarine	vert amande
carotte	marron	vert-de-gris
cassis	mauve	vert d'eau
céladon	moka	vert émeraude
cerise	moutarde	vert gazon
chamois	noir	vert lime
champagne	noir pétrole	vert olive
châtain	noiraude	violet

Nom :

Date :

## Les familles de couleurs

les rouges

- 
- 
- 
- 
- 
- 
- 
- 
- 
- 

les violets

- 
- 
- 
- 
- 
- 
- 
- 
- 
- 

les bleus

- 
- 
- 
- 
- 
- 
- 
- 
- 
- 

les gris

- 
- 
- 
- 
- 
- 
- 
- 
- 
-

# Les familles de couleurs

les verts

- 
- 
- 
- 
- 
- 
- 
- 
- 
- 

les jaunes

- 
- 
- 
- 
- 
- 
- 
- 
- 
- 

les bruns

- 
- 
- 
- 
- 
- 
- 
- 
- 
- 

les orangés

- 
- 
- 
- 
- 
- 
- 
- 
- 
-

<b>abricot</b>	<b>acajou</b>	<b>acier</b>	<b>améthyste</b>
<b>argent</b>	<b>artichaut</b>	<b>aubergine</b>	<b>avocat</b>
<b>azur</b>	<b>banane</b>	<b>beige</b>	<b>bleu marine</b>
<b>brique</b>	<b>café</b>	<b>canari</b>	<b>cannelle</b>
<b>carotte</b>	<b>cerise</b>	<b>châtain</b>	<b>chocolat</b>
<b>citron</b>	<b>cobalt</b>	<b>citrouille</b>	<b>coquelicot</b>
<b>corail</b>	<b>épinard</b>	<b>fraise</b>	<b>gris charbon</b>
<b>gris perle</b>	<b>indigo</b>	<b>jade</b>	<b>jonquille</b>
<b>kaki</b>	<b>lavande</b>	<b>lilas</b>	<b>mandarine</b>
<b>moka</b>	<b>moutarde</b>	<b>noisette</b>	<b>pêche</b>
<b>pistache</b>	<b>platine</b>	<b>pourpre</b>	<b>prune</b>
<b>saphir</b>	<b>souris</b>	<b>thé</b>	<b>vermillon</b>

Nom :

Date :

## Étiquettes

97 % POLYESTER  
3 % SPANDEX  
NETTOYAGE À SEC  
FABRIQUÉ EN CHINE

100 % PURE LAINE VIERGE  
FABRIQUÉ AU CANADA  
100 % TRIACÉTATE  
DOUBLURE

50 % COTON  
50 % POLYESTER  
LAVER À LA MACHINE À  
L'EAU FROIDE À L'ENVERS  
SUSPENDRE POUR SÉCHER  
FABRIQUÉ AU CANADA

70 % LAINE D'AGNEAU  
20 % POIL DE LAPIN ANGORA  
10 % NYLON  
FABRIQUÉ À HONG KONG  
NETTOYER À SEC SEULEMENT

70 % RAYONNE  
30 % LAINE  
FABRIQUÉ AU CANADA  
NETTOYER À SEC SEULEMENT

100 % RAYONNE  
DOUBLURE 100 % POLYESTER  
FABRIQUÉ À TAÏWAN

100 % POLYESTER  
DOUBLURE 100 % ACÉTATE  
NETTOYAGE À SEC  
FABRIQUÉ AU CANADA

72 % ACRYLIQUE  
18 % LAINE  
10 % POLYESTER  
LAVER À LA MAIN À L'EAU  
FROIDE  
BLOQUER ET SÉCHER À PLAT,  
SANS EAU DE JAVEL  
NE PAS REPASSER

52 % COTON  
45 % VISCOSE  
3 % ÉLASTHANNE  
LAVAGE 30 °C  
NE PAS SÉCHER EN TAMBOUR  
REPASSAGE AVEC UN FER  
DOUX  
FABRIQUÉ EN FRANCE

80 % NYLON  
20 % SPANDEX  
LAVER À LA MAIN À L'EAU  
TIÈDE  
PAS DE JAVEL  
SUSPENDRE À L'OMBRE  
NE PAS REPASSER  
RINCER APRÈS USAGE

DOUBLURE 100 % POLYESTER  
100 % NYLON  
FABRIQUÉ EN THAÏLANDE  
LAVER EN MACHINE À L'EAU  
FROIDE AVEC COULEURS  
SIMILAIRES  
RETIRER RAPIDEMENT  
SÉCHAGE EN MACHINE À  
BASSE TEMPÉRATURE  
NE PAS REPASSER

100 % SOIE  
FABRIQUÉ EN CHINE  
NETTOYAGE À SEC

100 % COTON  
FAIT AU BRÉSIL  
LAVER EN MACHINE À L'EAU  
TIÈDE AVEC AGITATION  
RÉDUITE  
SÉCHER PAR CULBUTAGE  
À BASSE TEMPÉRATURE  
REPASSER À TEMPÉRATURE  
MOYENNE

100 % COTON  
LAVER EN MACHINE  
FABRIQUÉ À SINGAPOUR

100 % LIN  
NETTOYAGE À SEC  
FABRIQUÉ AU CANADA

56 % COTON  
39 % POLYESTER  
5 % LYCRA SPANDEX  
FABRIQUÉ À MACAO  
NETTOYAGE À SEC

95 % MICROFIBRE (NYLON,  
POLYMINDON)  
5 % ÉLASTHANNE  
FABRIQUÉ EN THAÏLANDE  
COULEUR : DÉTERGENT DOUX

100 % SOIE  
FABRIQUÉ EN CORÉE  
NETTOYER À SEC SEULEMENT

95 % COTON  
5 % LYCRA SPANDEX  
FABRIQUÉ AUX PHILIPPINES

Nom :

Date :

## Préparez vos petits pour la rentrée scolaire!



©Photodisc Inc., 2008. Tous droits réservés.

- A. CHEMISE, 70 % coton, 30 % polyester. Bleu ciel, blanc, gris, jaune. 19,98 \$
- B. PULLOVER RAS DE COU, 100 % coton peigné. Imprimé écossais, bleu-jaune, bleu-rouge. 18,98 \$
- C. PANTALON À PINCES en velours côtelé, taille élastique, 2 poches côtés. Pur coton. Vert forêt, noisette, beige. 25,98 \$
- D. BOTTINES de cuir vachette, lacées et œillets en métal, semelle élastomère. Marine, rouge, vert, noir. 34,99 \$



©Photodisc Inc., 2008. Tous droits réservés.

- A. T-SHIRT rayé, encolure en V, manches courtes, 50 % coton, 50 % viscose. Disponible en tons unis, marine, jaune, rouge. 12,98 \$
- B. JOLI SHORT en denim, brodé au bas de fleurs jaunes, boutonné au côté. 24,98 \$
- C. CHAUSSETTES d'excellente qualité, 68 % coton, 20 % polyamide, 12 % lycra. Pointes et talons renforcés. Coloris assortis. 4,98 \$ la paire.
- D. CHAUSSURES DE SPORT, lacées, semelle en caoutchouc. Bon prix. 22,98 \$

Nom :

Date :

## Dans mon garde-robe, j'ai...

une blouse/une chemise faite de \_\_\_\_\_

un jean fait de \_\_\_\_\_

un pantalon fait de \_\_\_\_\_

un t-shirt fait en \_\_\_\_\_

un anorak fait en \_\_\_\_\_

un manteau fait de \_\_\_\_\_

un maillot de bain fait de \_\_\_\_\_

un short fait en \_\_\_\_\_

un pyjama fait de \_\_\_\_\_

des gants faits en \_\_\_\_\_

une ceinture faite de \_\_\_\_\_

des chaussures faites en \_\_\_\_\_

une écharpe faite de \_\_\_\_\_

des mitaines faites en \_\_\_\_\_

une tuque faite en \_\_\_\_\_

des bottes faites en \_\_\_\_\_

des chaussettes faites en \_\_\_\_\_



Nom :

Date :

<b>L</b>	<b>O</b>	<b>T</b>	<b>O</b>
<b>TROUVEZ QUELQU'UN QUI A...</b>			
une chemise ou une blouse en soie	des bottes faites en caoutchouc	une tuque en cachemire	des chaussettes faites de coton et de spandex
une écharpe de 100 % acrylique	des gants faits en suède	une ceinture faite en plastique	un jean de 100 % coton
un t-shirt fait en lycra et viscose	un pantalon en lin	un maillot de bain fait en jersey et polyester	un anorak de 100 % nylon
des mitaines faites en laine	un manteau de cuir	un pyjama de flanellette	un short en coton

Nom :

Date :

## Quelle(s) étoffe(s)?

<i>Vêtement</i>	<i>Étoffe (prédiction)</i>	<i>Étoffe (vérification)</i>
1.		
2.		
3.		
4.		
5.		
6.		
7.		
8.		
9.		
10.		

Noms :

## Classification des étoffes

Date :

étoffes naturelles

étoffes synthétiques/artificielles

---

---

---

---

---

---

---

---

étoffes robustes

étoffes lisses

---

---

---

---

---

---

---

---

étoffes transparentes

étoffes brillantes

---

---

---

---

---

---

---

---

étoffes imperméables

étoffes douces

---

---

---

---

---

---

---

---

Noms :

## Classification des étoffes

Date :

étoffes lavables

---

---

---

---

étoffes non lavables

---

---

---

---

étoffes confortables

---

---

---

---

étoffes chaudes

---

---

---

---

étoffes souples, vaporeuses

---

---

---

---

étoffes légères

---

---

---

---

étoffes infroissables

---

---

---

---

étoffes froissables

---

---

---

---

